

Compte rendu du conseil de perfectionnement

Licence professionnelle Métiers du BTP, "Droit et techniques des réseaux hydrauliques"

**Conseil de perfectionnement de la licence pro Métiers du BTP, DTRH pour l'année
2023-2024**

Conseil tenu le 29 août 2024

Nom de la composante : Faculté de droit Julie Victoire Daubié, Université Lumière Lyon 2 ; Lycée la Martinière-Montplaisir de Lyon ; Lycée Agrotech de Vienne

Nom de la formation : Licence professionnelle Métiers du BTP, "Droit et techniques des réseaux hydrauliques"

Compte rendu rédigé par Sophie Bruder, directrice du Directrice du centre de formations par alternance et formation continue et Oriane Sulpice le 29 août 2024

Noms et qualités des personnes présentes :

- **Benoit Bardy**, Formateur en hydraulique ; coordinateur de la licence pro DTRH pour le lycée Agrotech de Vienne ; et enseignant dans la licence pro DTRH.
- **Christian Bégonin**, Enseignant du secondaire et du supérieur ; coordinateur de la licence pro DTRH pour le Lycée La Martinière Montplaisir de Lyon ; et enseignant dans la licence pro DTRH.
- **Oriane Sulpice**, MCF en droit public, et coordinatrice de la licence pro DTRH pour l'Université Lumière Lyon 2 ; et enseignante dans la licence pro DTRH.
- **Sophie Bruder**, directrice du Directrice du centre de formations par alternance et formation continue au lycée Agrotech de Vienne.
- **Alice Caciki**, Secrétaire de formation du centre de formations par alternance et formation continue au lycée Agrotech de Vienne.
- **Louisse Cossettini**, Chargée de communication au Lycée Agrotech de Vienne.
- **Mathilde Juston**, Chargée de recrutement au lycée Agrotech de Vienne.
- **Raymond Garcia**, professionnel du BTP dans l'entreprise Cabinet Merlin.
- **Sébastien Falcon**, professionnel du BTP dans l'entreprise Albertazzi et intervenant dans la licence pro DTRH.
- **Fabien Archier**, professionnel du BTP dans l'entreprise Albertazzi.
- **Laura Bauduin**, professionnelle du BTP dans l'entreprise Saint-Gobain.
- **Guillaume Philibert**, professionnelle du BTP dans l'entreprise Roche.

- **Céline Janin**, Chargée de mission Formation-emploi à la Fédération Nationale des Travaux Publics.

- **Christophe Claudé**, professionnelle du BTP dans l'entreprise Watsman, et intervenant dans la licence pro DTRH.

Préparation du conseil

Décrire ce qui a été fait en amont du conseil : données factuelles et opinions recueillies, premières analyses, documents transmis aux participants). Annexer le cas échéant les documents de présentation des données factuelles et la synthèse des opinions.

Le conseil est préparé par la mise en commun des données dans un document préparatoire qui est ensuite présenté lors du conseil. Ce sont Sophie Bruder, Benoit Bardy et Oriane Sulpice qui collaborent pour préparer ce document. Ce document est en annexe.

Principaux points discutés en conseil

Pour chaque point, résumer les avis des parties prenantes, faire apparaître divergences et convergences.

Point A Rappel des spécificités de la formation et des partenaires

La licence professionnelle TP parcours DTRH vise à former des assistants conducteurs de chantiers et des assistants chargés de projet de canalisations immédiatement opérationnels, en phase avec l'évolution du métier. Elle se situe dans une offre de formation en BTP très large, et se distingue en se situant dans la spécialité des réseaux hydrauliques.

Rappel que la Licence Pro DTRH regroupe 3 établissements d'enseignement complémentaires :

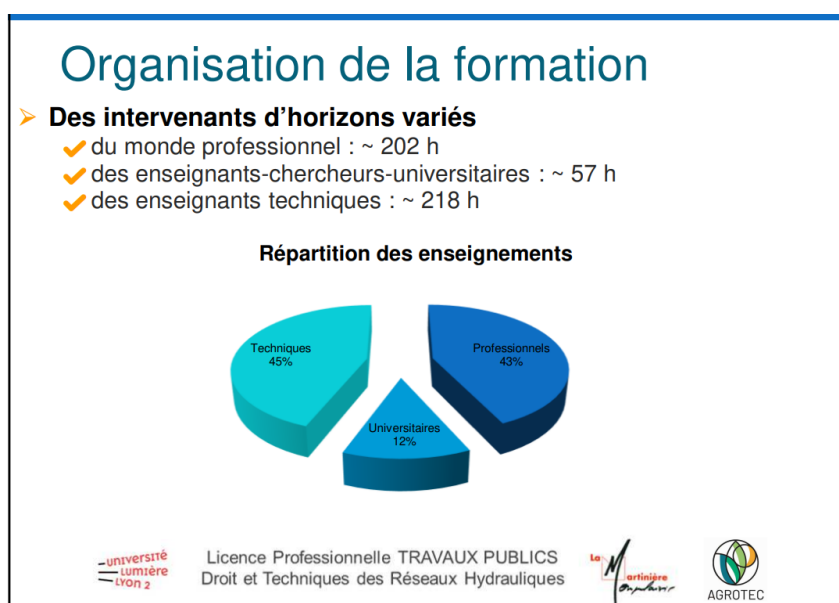
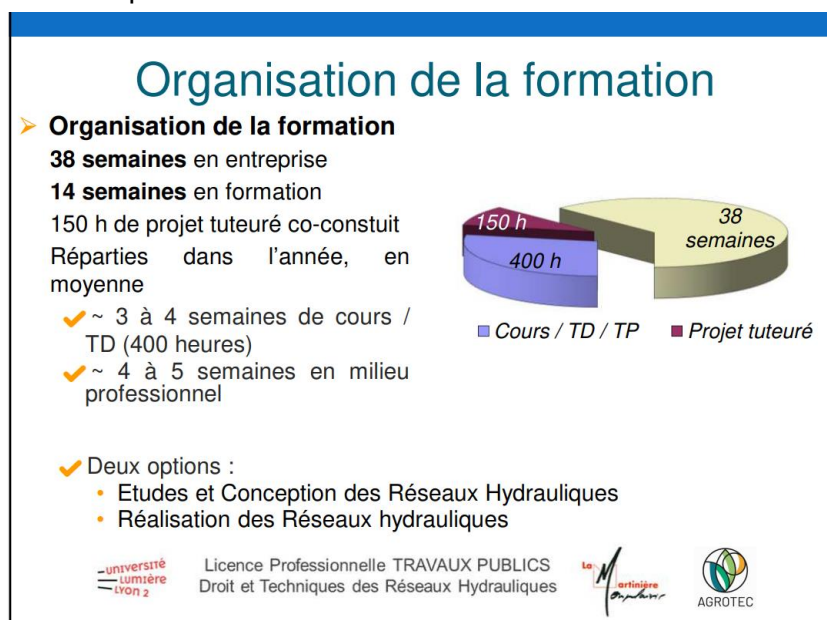
- l'Université Lumière - Lyon 2 : enseignements en droit ;
- le Lycée Agrotech à Vienne : enseignements en gestion de l'eau ;
- le Lycée La Martinière Monplaisir à Lyon : enseignements en travaux publics et assainissement.

La formation est dispensée dans les deux lycées, du lundi au mardi à Agrotech à Vienne et du mercredi au vendredi à La Martinière à Lyon. Cela demande aux étudiant.es d'être mobiles durant les périodes de formation. Sachant que le siège de leur entreprise n'est parfois ni à Lyon, ni à Vienne. Il a donc été décidé que les enseignant.es en droit se

déplaceraient au lycée La Martinière afin de ne pas ajouter un troisième établissement où faire déplacer les étudiant.es durant les semaines de formation.

Point B Descriptif et organisation de la formation

Voici les éléments d'organisation de la formation qui ont été présentés et discuté lors du conseil de perfectionnement.



Projet tuteuré et mémoire d'entreprise

Le conseil de perfectionnement a permis de présenter et discuter des projets tuteurés menés par les étudiant.es

Projet tuteuré

➤ **Projet tuteuré**

- ✓ Réalisé en entreprise
- ✓ Sujet défini conjointement par le tuteur entreprise et le tuteur pédagogique sur des aspects touchant le domaine spécifique de l'entreprise
 - Les limites d'une campagne de mesure sur un réseau d'assainissement.
 - Création d'un BPU et d'un DQE automatisé.
 - Réalisation d'un cahier de prescriptions techniques d'adduction en eau potable.
- ✓ Evaluation : mémoire de projet tuteuré et soutenance devant un jury composé du tuteur entreprise, du tuteur pédagogique et d'un membre extérieur enseignant.



Licence Professionnelle TRAVAUX PUBLICS
Droit et Techniques des Réseaux Hydrauliques



Le conseil de perfectionnement a aussi été l'occasion de rappeler les exigences du mémoire d'entreprise.

Mémoire entreprise

➤ **Mémoire entreprise**

- ✓ Période de 38 semaines en entreprise
- ✓ 12 crédits sur 60
- ✓ Sujet reprenant l'ensemble de l'activité de l'alternant dans l'entreprise
- ✓ Evaluation : rapport de stage et soutenance devant un jury composé du tuteur entreprise, du tuteur pédagogique et d'un membre extérieur enseignant.



Licence Professionnelle TRAVAUX PUBLICS
Droit et Techniques des Réseaux Hydrauliques



Conclusions

Après discussion le conseil estime que :

– **Les points forts de la formation sont :**

La licence pro DTRH propose un cursus renforcé dans trois domaines grâce à la collaboration de trois établissements : le droit, les travaux publics et la gestion de l'eau. Ce qui permet de former un vivier de techniciens au niveau sur ces sujets. Ainsi, la formation en alternance permet à des étudiant.es venant de BTS et de DUT en BTP ou en gestion de l'eau de se former dans un cadre unique. L'alternance leur permet de continuer de se former dans des entreprises où ils sont parfois en alternance depuis le bac pro. Ou de se familiariser avec le travail en milieu professionnels s'ils ont fait une formation initiale classique précédemment.

Par ailleurs, cette formation jouit d'une très bonne reconnaissance dans le milieu professionnel du BTP, comme en témoigne la présence régulière des professionnels lors du conseil de perfectionnement et de la Fédération nationale des travaux publics.

– **Les objectifs de la formation sont adaptés aux débouchés (poursuite d'études / emploi) :**

Tout à fait

Commentaires :

Les objectifs de la formation sont tout à fait adaptés.

Évolutions souhaitées :

Les professionnels du secteur aimeraient que la formation ouvre plus de places, tellement le secteur du BTP a de besoins de recrutement. En effet, cette licence pro est unique dans le secteur du BTP, combinant hydraulique, eau, assainissement et BTP. Il est expliqué que 20 places sont ouvertes chaque année, ce qui correspond au nombre idéal d'étudiant.es pour les travaux en atelier en Lycée, de même qu'à la capacité de suivi des alternants des enseignant.es.

Les professionnels trouvent aussi que les étudiant.es qui ont suivi l'option réalisation des réseaux hydrauliques sont mieux payés à l'entrée de leur vie professionnelle que les étudiant ayant suivi l'option conception. Cela est dû aux difficultés de recrutement dans le secteur du BTP. En effet, l'option réalisation de réseaux forme des professionnels qui sont sur le terrain et les chantiers. Ce sont des métiers difficiles, parfois dangereux et physiques. De plus, la licence pro et ses enseignant.es n'ont bien évidemment pas la

maîtrise des salaires proposés dans le secteur. En revanche, nous sommes est ravies que les compétences de nos étudiant.es soient reconnues par le secteur et les amène à avoir une rémunération en conséquence.

- **Les étudiants qui sont allés au bout de la formation ont atteint les objectifs visés :**

Tout à fait

Commentaires :

L'année dernière un seul étudiant n'a pas obtenu le diplôme, combinant des problèmes d'assimilation des connaissances et d'intégration en entreprise. Et ce malgré un accompagnement et de nombreux avertissement. Nous avons pu échanger de manière constructive avec cet étudiant et son maître d'apprentissage en entreprise lors de l'oral final, afin que cette décision soit expliquée et bien comprise. C'est aussi une force de la licence, c'est-à-dire qu'il ne faut transiger sur le niveau d'exigences, et donc ne pas délivrer le diplômes si les étudiant n'ont pas le niveau universitaire requis. Tout en gardant la pédagogie et la bienveillance nécessaire avec les étudiants.

- **Le programme de formation doit être conservé sans changement :**

Tout à fait

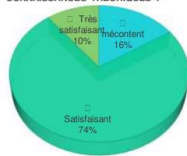
Commentaires :

Une enquête auprès des étudiant.es est menée chaque année, permettant de connaître leur ressenti sur la formation. Voici les résultats, présentés lors du conseil de perfectionnement (taux de retour 95%). En voici un extrait, qui montre que les étudiants sont satisfaits à 74% des apports théoriques, et à 47% des apports de connaissances pratiques, pour lesquels ils souhaitent d'avantage enseignements pratiques en gestion des canalisations et robinetteries. A 74% ils sont satisfaits de l'adéquation de la formation avec l'objectifs initiale et leur projet professionnel. De plus, 79% d'entre elles et eux pense que les connaissances acquise sont en adéquations avec les travaux en entreprises. De plus, 100% sont satisfait.es des méthodes, supports et moyens utilisés.

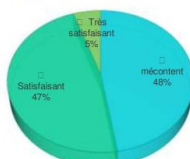
Enquête satisfaction – promotion 2024

- Période en centre de formation – taux de retour 95 %

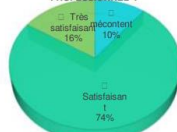
COMMENT ÉVALUEZ-VOUS L'APPORT DE CONNAISSANCES THÉORIQUES ?



COMMENT ÉVALUEZ-VOUS L'APPORT DE CONNAISSANCES PRATIQUES ?



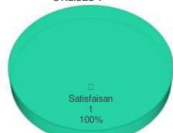
AVEZ-VOUS ÉTÉ SATISFAIT(E) DE L'ADÉQUATION DE LA FORMATION AVEC L'OBJECTIF INITIAL ET LE PROJET PROFESSIONNEL ?



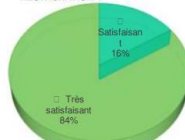
QUE PENSEZ-VOUS DE L'ADÉQUATION DES CONNAISSANCES ACQUISES EN CENTRE DE FORMATION AVEC LES PÉRIODES EN ENTREPRISES ?



AVEZ-VOUS ÉTÉ SATISFAIT(E) DES MÉTHODES, SUPPORTS ET MOYENS UTILISÉS ?



COMMENT ÉVALUEZ-VOUS LA RESTAURATION ?



Points faibles:

- « Un peu plus de pratique »
- « Plus de technique hydro, moins de droit »
- « Beaucoup d'intervenants "commerciaux" et pas assez de technique »
- « Manque de connaissance sur la robinetterie »

Points forts:

- « Cours théoriques »
- « Diversité des intervenants »
- « Hydrauliques »

Évolutions souhaitées :

Cette année, par exemple, le conseil a permis de constater qu'il fallait que les enseignements proposés renforcent les aspects environnementaux. En effet, les exigences sont toujours plus fortes dans le domaine du BTP en la matière. Il faut donc que les enseignements renforcent cette préoccupation, qu'ils contenaient déjà (par exemple en droit de l'environnement). Il a donc été décidé de renforcer le contenu des enseignements sur le bilan carbone et l'impact carbone des matériaux de chantier et la responsabilité sociétale et environnementale des entreprises

- **Les pédagogies mises en œuvre sont adaptées au public étudiant et aux objectifs visés :**

Tout à fait

Commentaires :

Voir la rubrique précédente.

Évolutions souhaitées :

Dans les graphiques présentés précédemment, on observe que 100% des étudiant.es de la promotion 2023-2024 sont satisfait.es des méthodes, supports et moyens utilisés.

- **Les modalités d'évaluation des connaissances et des compétences doivent être conservées sans changement :**

Tout à fait

Commentaires :

Les modalités de contrôle des connaissances sont diverses et correspondent à chaque spécialité lors de l'année. Ensuite, le projet tuteuré et le mémoire d'entreprise sont présentés à l'écrit et à l'oral par les étudiant.es. Cela permet d'apprécier leurs qualité de rédaction, de présentation orale, et leur maîtrise des sujets abordés en cours et en entreprise.

Évolutions souhaitées :

La plateforme *Studéa* permet aux tuteur pédagogique, au maître d'apprentissage et à l'étudiant de remplir les documents exigés et de communiquer. Mais les retours des maîtres d'apprentissage en entreprise sont parfois difficiles à obtenir. Pour remédier à cette situation, un questionnaire de satisfaction des maîtres d'apprentissage sera mis en place.